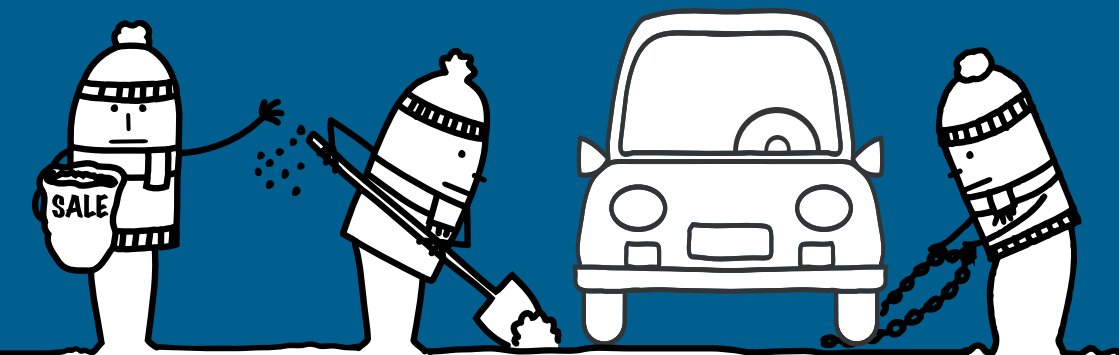


**COSA FARE  
QUANDO  
NEVICA**



**COMUNE DI  
CALENZANO**

# *Il Comune Informa*



**COSA FARE  
QUANDO NEVICA**



COMUNE DI  
CALENZANO



Con la collaborazione:



# COSA FARE IN CASO DI NEVE

D'inverno può nevicare e la neve provoca disagi anche notevoli soprattutto in zone, come la nostra, non "abituata" alla sua presenza.

Il Comune ha predisposto uno specifico piano antineve in grado di fronteggiare le emergenze, ma è solo grazie alla collaborazione di tutti che si possono limitare al massimo i disagi e velocizzare il ripristino delle condizioni di normalità.

Con questa breve guida vogliamo fornire (o meglio ricordare) alcune regole di comportamento che possono essere utili a noi stessi ed agli altri.

## PRECAUZIONI DA PRENDERE ALL'INIZIO DELLA STAGIONE INVERNALE

- Dotare l'auto di gomme da neve o catene;
- **verificare le modalità di montaggio delle catene, controllando di avere in dotazione il tipo adatto alla propria auto e gli eventuali strumenti per facilitarne il montaggio, oltre ad un paio di guanti impermeabili e possibilmente termicamente isolati (es. guanti di lattice da cucina sopra guanti di lana);**
- effettuare controlli su tergicristalli, batteria e antigelo;
- tenere a disposizione un'adeguata scorta di sale da utilizzare per la viabilità privata e per i marciapiedi. Il sale può essere acquistato presso i rivenditori di prodotti agrari. Il Comune non distribuisce sale per uso privato. Le scorte in possesso sono riservate esclusivamente allo spargimento sulla pubblica viabilità;
- tenere disponibile in ogni struttura, specialmente se frequentata dal pubblico, almeno un badile o una pala da neve;
- proteggere con materiali isolanti le tubazioni ed il contatore dell'acqua da possibili ghiacciate;
- assicurarsi che le caditoie stradali poste in prossimità della propria abitazione (o altro immobile occupato) siano sgombre da ostruzioni che impediscano il normale scarico dell'acqua (es. foglie);
- tenersi informati sulle previsioni e sull'evoluzione del tempo a scala locale;

- prevedere la possibilità, soprattutto per i residenti nelle zone montane che presentano necessità di assistenza medica, di un eventuale trasferimento temporaneo in altre abitazioni (amici o parenti) per il periodo di durata dell'emergenza;

**È consigliato segnalare la presenza di persone affette da gravi infermità (specialmente motorie) o bisognose di assistenza medico-sanitaria, residenti in zone con accessibilità disagiata in modo da pianificare eventuali interventi per la consegna di medicinali, materiale sanitario o il trasporto presso strutture ospedaliere.**



**NUMERI UTILI**

**V.A.B. - 055 8827524**

**Pubblica Assistenza - 055 8877848**

**Misericordia - 055 8878198**

**Croce d'Oro - 055 8839780**

## CONSIGLI DI COMPORTAMENTO

In caso di previsione o di effettiva precipitazione a carattere nevoso, **a tutela della propria sicurezza e di quella degli altri**, è estremamente importante seguire i seguenti consigli di comportamento:

- evitare gli spostamenti con veicoli privati;
- preferire l'utilizzo dei mezzi pubblici;
- non utilizzare veicoli a due ruote;
- indossare abiti e soprattutto calzature idonei alla situazione ed all'eventualità di dover effettuare spostamenti a piedi;
- montare subito le catene da neve nel caso in cui le strade siano già coperte da neve. Per zone con forti pendenze, quali ad esempio Leccio, Collina, Secciano, Fisciano, Poggio Bati, Calenzano Alto, Baroncoli, Sommaia ecc. usare le catene anche se l'auto è dotata di pneumatici da neve;

- in strada, aumentare le distanze di sicurezza fra i veicoli anche di quattro volte;
- non trainare altri veicoli, carrelli o rimorchi di altro genere;
- evitare di proseguire nel viaggio con l'auto se non si possiede un minimo di pratica di guida sulla neve, ci si sente comunque in difficoltà o non si ha il corretto equipaggiamento;
- **non abbandonare l'auto in condizioni che possa ostacolare la normale circolazione degli altri veicoli e dei mezzi operativi e di soccorso;**
- aiutare le persone in difficoltà e non esitare a richiedere aiuto in caso di necessità (per montare le catene, per posteggiare l'auto, per avere consigli ed indicazioni, etc.);
- **informarsi sulla viabilità attraverso gli organi di informazione radiotelevisivi, il sito del comune [www.comune.calenzano.fi.it](http://www.comune.calenzano.fi.it) ed il pannello stradale a messaggio variabile;**
- segnalare agli enti gestori della viabilità o ai numeri territoriali per le emergenze, la necessità dell'invio dei soccorsi o dell'esecuzione di interventi prioritari.

## IN CASO DI GRAVE EMERGENZA METEO

(es. forti nevicate su tutto il territorio con permanenza al suolo di un cospicuo manto nevoso), il Comune attiva una centrale operativa di coordinamento alla quale i cittadini possono rivolgersi per segnalare le varie situazioni di emergenza o difficoltà



**055.88.33.270**

***ATTENZIONE il numero verrà attivato solo nel periodo di durata dell'emergenza e utilizzato solo in caso di effettiva necessità. La notizia dell'attivazione del suddetto numero verrà diffusa tramite il sito del comune [www.comune.calenzano.fi.it](http://www.comune.calenzano.fi.it) e il pannello stradale a messaggio variabile.***

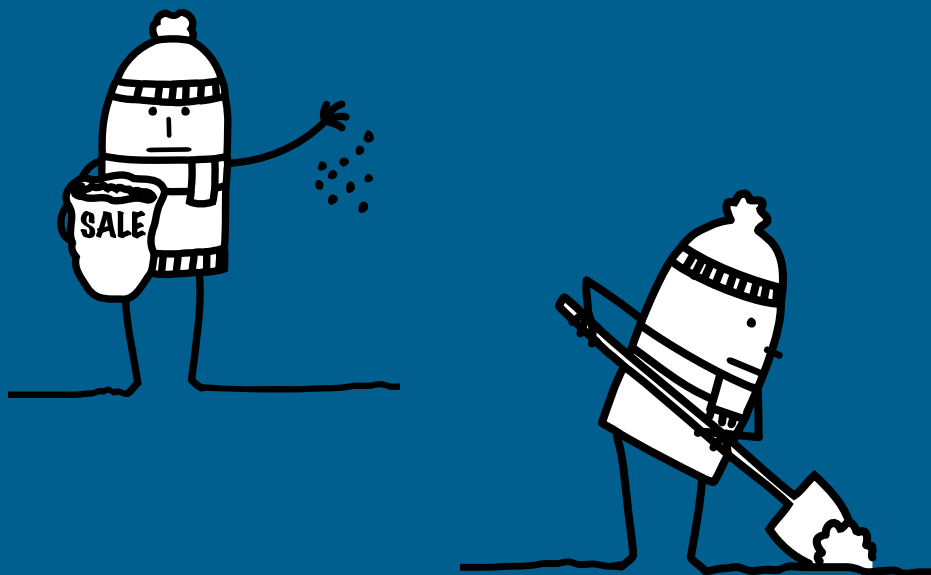
# OPERAZIONE STRADE PULITE

## COSA FA IL COMUNE

Il servizio di sgombero della neve è coordinato dall'Ufficio di Protezione Civile che gestisce il servizio di reperibilità 24 ore su 24 per le emergenze durante tutto l'anno.

Per quanto riguarda gli interventi sul territorio e lo spalamento neve, il Comune si avvale dell'apporto dell'associazione di volontariato VAB, oltre che di ditte private alle quali sono affidati specifici incarichi.

Gli interventi vengono effettuati prioritariamente sulla rete viaria principale (strade di collegamento intercomunale, strade di accesso a strutture sanitarie, strade di accesso all'autostrada, ecc.), poi su quella secondaria ed infine su quella di minor uso. Questa logica di intervento non è modificabile e permette alle squadre di intervento di liberare le strade per i soccorsi nel minor tempo possibile.



## **COSA DEVONO FARE I CITTADINI**

**In caso di nevicate o formazioni di ghiaccio, per tutelare la sicurezza dei cittadini sono stati stabiliti i seguenti obblighi:**

- **usare pneumatici invernali idonei alla marcia su neve o ghiaccio e/o tenere a bordo catene da neve per la circolazione dei veicoli sulle strade comunali;**
- **durante e dopo le nevicate, tenere sgombri dalla neve, dalle 8 alle 20, i marciapiedi o l'area antistante il fabbricato per uno spazio di 2 metri, anche utilizzando adeguate quantità di sale se si prevedono condizioni di gelo;**
- **aprire varchi in corrispondenza di attraversamenti pedonali ed incroci stradali su tutto il fronte dello stabile. La neve o il ghiaccio rimossi non dovranno comunque occupare le strade, intralciare il traffico od ostruire gli scarichi;**
- **abbattere eventuali festoni o lame di neve e ghiaccio pendenti dai cornicioni, gronde, alberi posti su aree private;**
- **facilitare l'azione delle squadre di intervento al lavoro sul territorio.**

**È consigliato controllare che i canali di scolo stradale, le caditoie e i tombini siano sgombri in modo che possa essere garantito il deflusso delle acque di fusione.**

**N.B.:** La Provincia di Firenze ha emesso un'ordinanza che, nel periodo invernale, obbliga l'uso dei pneumatici da neve, o la dotazione a bordo di catene, per tutti gli autoveicoli che transitano sulle strade provinciali (a Calenzano: Via Barberinese e Via di Legri).

Anche altri Comuni dell'area fiorentina hanno adottato ordinanze analoghe.

## MODALITA' CORRETTA PER L'UTILIZZO DEL SALE

Il sale va usato prima che il ghiaccio si formi ed è efficace solo su lastre di limitato spessore.

Non produce effetti in presenza di eccessivi spessori e/o in presenza di temperature troppo rigide (inferiori a  $-10^{\circ}$ ) e se utilizzato in maniera impropria può addirittura peggiorare la situazione determinando la formazione di croste ghiacciate ancora più dure.

In caso di forti nevicate in atto, togliere quasi completamente la neve e spargere il sale sul ghiaccio rimasto.

Il quantitativo di sale deve essere proporzionale allo spessore di ghiaccio o neve da sciogliere: esempio con un Kg di sale si possono trattare 20 metri quadrati. Quantità superiori potrebbero danneggiare le pavimentazioni.

Non usare acqua per eliminare cumuli di neve e ghiaccio.

## CONSIGLI PER LA GUIDA

I consigli sulla guida in condizioni di strada bagnata o innevata partono tutti dal principio che l'auto, in tali casi, presenta una ridotta aderenza, sia in frenata che in curva.

Se c'è necessità di viaggiare frequentemente su strade innevate è opportuno sostituire i pneumatici tradizionali con quelli specifici per la neve, che hanno mescole più adatte al freddo e disegni capaci di assicurare una migliore aderenza.

Le catene da neve devono comunque essere sempre pronte all'uso, perché in presenza di neve abbondante i pneumatici invernali potrebbero non essere sufficienti. Vanno impiegate solo sulle strade coperte di neve, altrimenti si corre il rischio di danneggiare irrimediabilmente le catene stesse e i pneumatici, compromettendo così la sicurezza di guida. Conviene inoltre provare prima a montare le catene, per impraticarsi.

La neve accumulata sul tetto dell'auto può scivolare sul parabrezza mentre si effettua una frenata, compromettendo la visibilità. Se possibile, meglio eliminarla prima di partire. Anche le formazioni di ghiaccio sul parabrezza vanno eliminate, o con un antigelo o con un raschietto apposito.

La partenza va fatta in modo molto morbido, per evitare il pattinamento

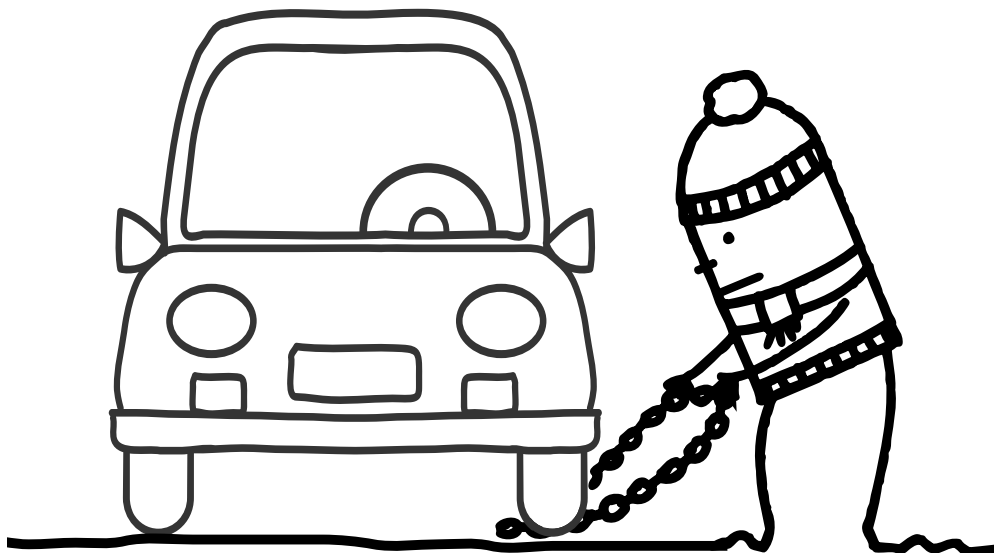


delle ruote. Chi ha il cambio automatico dovrà inserire la modalità di guida invernale.

Quando le condizioni sono opportune e non compromettono la sicurezza, conviene testare la frenata, per verificare la risposta del fondo stradale e gli spazi necessari, in modo da tenere la più adeguata distanza di sicurezza.

In generale la guida dovrà essere priva di scatti e quanto più fluida possibile, sia in frenata che in accelerazione e in curva. Prima di affrontare le curve, ridurre la velocità, facendo attenzione a rallentare in rettilineo. Per affrontare la curva, l'azione sul volante deve essere dolce e costante, per evitare che il pneumatico perda contatto e non risponda più.

In curva, mantenere una velocità bassa e regolare, per evitare di squilibrare la vettura. Se l'anteriore non ha più direzionalità, occorre ritrovare l'aderenza. A tal fine, ridurre la velocità sollevando il piede dall'acceleratore: se necessario, premere leggermente il pedale del freno senza bloccare le ruote. Se la vettura slitta al retrotreno (trazione anteriore), accelerare per ristabilire l'equilibrio. Non frenare in nessun caso perché aumenterebbe lo squilibrio della vettura.





**Sala Operativa  
Protezione Civile  
del Comune di Calenzano**  
*numero attivo solo nei periodi  
di allerta meteo*

**055 8833270**

**118**

**Emergenza Sanitaria**

**118**



**Guardia Medica**

**055 8878223**



**Trasporto in ambulanza**

Misericordia di Calenzano  
**0558878198**

Pubblica Assistenza  
**055 8877848**

Croce d'oro  
**055 8839780**



**Polizia Municipale**

**055 8833420**



**Carabinieri**  
Stazione di Calenzano

**055 8879029**



**Polizia Stradale**

**113**



**Vigili del Fuoco**

**115**



**Corpo Forestale dello Stato**

**1515**



**Vigilanza Antincendi  
Boschivi V.A.B.**

**348 3420609**  
**346 3812107**  
[www.vab.it/emergenze](http://www.vab.it/emergenze)



**Servizio Guasti**  
dei principali gestori  
di servizi pubblici

**Enel 803 500**  
**Publiacqua 800 314 314**  
**Estra**  
**800 982698**  
**Telecom 187**

La guida “Cosa fare quando nevicata”, è pubblicata sul sito internet [www.comune.calenzano.fi.it](http://www.comune.calenzano.fi.it) nella specifica sezione dedicata alla protezione civile.

Redazione a cura di  
Ufficio Protezione Civile - Ufficio Relazioni con il Pubblico.



San Donato - nevicata del 2005 - foto archivio URP



COMUNE DI  
CALENZANO



**Comune di Calenzano**

**Piazza Vittorio Veneto, 12 - 50041 Calenzano**

**[www.comune.calenzano.fi.it](http://www.comune.calenzano.fi.it)**

**Info:**



**Ufficio Protezione Civile**

**Tel. 055.88331**

**[protezionecivile@comune.calenzano.fi.it](mailto:protezionecivile@comune.calenzano.fi.it)**

**Ufficio Relazioni con il Pubblico**

**Tel. 055.8833.265/254**

**[urp@comune.calenzano.fi.it](mailto:urp@comune.calenzano.fi.it)**

**Iscriviti sul sito e seguici su:**



Facebook



Servizio sms



Newsletter



Comunicati Stampa



News Event